

### **III. REGULAMINY ZAWODÓW:**

#### **I. REGULAMIN ZAWODÓW W WĘDKARSTWIE SPŁAWIKOWYM**

##### **1. TEREN ZAWODÓW**

- 1.1. Zawody mogą być rozgrywane na wodach stojących lub bieżących. Wzdłuż odcinka brzegu przewidzianego do odbycia zawodów, woda powinna mieć jednakową głębokość, nie mniejszą niż 1,0 metr.
- 1.2. Odcinek brzegu, przewidziany do rozegrania zawodów, powinien przebiegać w miarę możliwości w linii prostej, a sektory i stanowiska wędkarskie powinny być równoważące. W przypadku występowania na stanowisku stałego elementu znacznie ułatwiającego lub utrudniającego wędkowanie w stosunku do pozostałych zawodników (kładka, ostroga, itp.), teren ten należy wyłączyć z wędkowania.
- 1.3. W przypadku występowania linii wysokiego napięcia, z obu jej stron należy wyłączyć z wędkowania obszar po 25m od rzutu pionowego linii.
- 1.4. Długość każdego stanowiska wzdłuż linii brzegowej powinna wynosić od 10 do 15 metrów. Szerokość stanowiska, licząc od linii brzegu w głąb łądu, powinna wynosić minimum 6 metrów.
- 1.5. Stanowiska wędkarskie powinny być oddzielone od siebie pasem neutralnym o szerokości od 1 do 2 metrów. Od publiczności powinny być oddzielone strefą neutralną o szerokości co najmniej 2 metry.
- 1.6. W przypadku rozgrywania zawodów wielosektorowych pomiędzy sektorami powinna być wyznaczona strefa neutralna o szerokości minimum 10 metrów.
- 1.7. Sektorów jednej kategorii nie należy przedzielać sektorami innej kategorii.
- 1.8. W przypadku rozgrywania indywidualnych mistrzostw koła, klubu lub okręgu jako zawody jednoczesne, każda kategoria powinna być rozgrywana w oddzielnym sektorze. Liczba stanowisk w sektorze powinna być równa liczbie zawodników startujących w danej kategorii.

##### **2. SPRZĘT, PRZYŃĘTY I ZANĘTY STOSOWANE W ZAWODACH**

- 2.1. Każda wędką używana w czasie zawodów powinna posiadać wędzisko, żyłkę, spławik, obciążenie wyważające spławik umieszczone centrycznie na żyłce (łącznie ciężar obciążenia nie może być większy od wyporności spławika) oraz jeden haczyk. Podstawowe obciążenie zestawu nie może w całości spoczywać na dnie. Do kontaktu z dnem dopuszcza się jedynie 10% całego obciążenia zestawu. Dozwolone jest stosowanie kołowrotka. W zależności od kategorii wiekowej zawodów określonej przez organizatora obowiązują limity maksymalnej długości wędki:

- kadeci	- 10,0m
- kobiety i juniorzy	- 11,5m
- seniorzy	- 13,0m.
- 2.2. Zawodnik łowi jedną wędką trzymaną w ręku lub umieszczoną na podpórcie „supporcie” z jednoczesnym zachowaniem stałego kontaktu z wędką. Zawodnik może mieć na stanowisku dowolną ilość wędek do wymiany.
- 2.3. W trakcie nęcenia zanętą lekką zawodnik nie ma obowiązku zachowania kontaktu z wędziskiem, niezależnie od stosowanej metody łowienia.
- 2.4. Zawodnik startujący w zawodach jest zobowiązany posiadać siatkę odpowiedniej konstrukcji do przetrzymywania złowionych ryb w stanie żywym. Średnica obręczy siatki powinna wynosić minimum 40cm, a jej długość minimum 2,5 metra. Ustawienie siatki na stanowisku jest dowolne.
- 2.5. Zawodnikowi wolno używać sprzętu pomocniczego takiego jak:

proca, podbierak, platformy o wymiarach maksymalnych 1m x 1m, na której zawodnik może stać (siedzieć); platforma musi być ustawiona na linii brzegowej poza wodą, jeśli jest konieczne, przednie nogi mogą być zanurzone w wodzie (tę decyzję podejmuje organizator za zgodą Sędziego Głównego). Dodatkowa platforma może być ustawiona w jednej linii z platformą główną, ale tylko w celu złożenia sprzętu wędkarskiego.

2.6. W czasie zawodów dozwolone jest stosowanie przynęt oraz zanęt roślinnych i zwierzęcych. Przynęty i zanęty mogą być dowolnie barwione lub nasycane substancjami zapachowymi.

Zabrania się używania przynęt sztucznych, ikry, żywych lub martwych ryb (także jako dodatków do zanęty). Substancje samoutwardzające wolno stosować wyłącznie jednocześnie z przynętami naturalnymi. Ogranicza się ilość używanych zanęt do 17 litrów na jedną turę na jednego zawodnika. Zanęta przy pomiarze objętości powinna być nawilżona, gotowa do użycia wraz z ziemią, gliną, żwirem, piaskiem itp. Zanęta nie może być ubita w pojemniku. Limit używanych przynęt pochodzenia zwierzęcego wprowadzanych do zanęty i łowienia wynosi 2,5 litra na jedną turę, w tym maksymalnie 1 litr ochotki (jokersa lub haczykowej).

Zanęty gruntowe muszą być przedstawione do kontroli w wiadrach z podziałką, a przynęty w pudełkach z podziałką. Zawodnicy muszą być obowiązkowo wyposażeni we własne wiadra i pudełka, o ile nie są one dostarczone przez organizatora. Kontrolne sprawdzenie ilości przygotowanej zanęty i przynęty przeprowadza upoważniona komisja techniczna nie później niż na 40 minut przed 2 sygnałem zawodów. Komisja ta może również przeprowadzać sprawdzanie długości używanych wędzisk w trakcie kontroli zanęty lub bezpośrednio po piątym sygnale zawodów.

Skład Komisji Technicznej:

sędzia sektorowy;  
sędzia wagowy;  
trener-kierownik – dokooptowany na odprawie technicznej.

Stwierdzone w czasie kontroli nadwyżki zanęt i przynęt zostają zabrane przez Komisję Techniczną.

2.7. Ilość jednorazowo wyrzucanej przez zawodnika zanęty definiuje się następująco:

- zanęta ciężka - bryła zanęty dowolnej wielkości,  
- zanęta lekka - bryła formowana i pobrana jedną ręką przez zawodnika jednorazowo z pojemnika, bez dociskania o żaden przedmiot (udo, wiadro, ect.). Wyjątek stanowi nęcenie klejonymi białymi robakami. Ich porcja powinna być pobrana z pojemnika jedną ręką ale kula może być formowana przy użyciu obu rąk. Zabrania się używania zanęty w opakowaniach umocowanych na lince. Dopuszczalne jest nęcenie pojemnikiem (kubeczkim) znad wody umieszczonym na szczytówce wędki.

W zależności od kategorii wiekowej zawodnika długość zastawu służącego do nęcenia oraz do badania głębokości nie może przekraczać maksymalnej długości wędki określonej w rozdziale II pkt. 2.1. W czasie nęcenia pojemnikiem znad wody zestaw do wędkowania musi być wyjęty z wody.

### 3. ORGANIZACJA I PRZEBIEG ZAWODÓW

3.1. Zawody mogą być rozgrywane w kategoriach: seniorów (mężczyzn i kobiet), młodzieży (juniorów i junierek), kadetów. Zawody mogą być rozgrywane w klasyfikacji indywidualnej i drużynowej.

- 3.2. Zawody eliminacyjne mistrzowskie, indywidualne i drużynowe, w zależności od potrzeb i możliwości organizatora mogą być przeprowadzone na jeden ze sposobów:
- zawody jednoczesne - wszystkie kategorie mistrzostw indywidualnych oraz mistrzostwa drużynowe są rozgrywane w odrębnych sektorach, w jednym czasie i miejscu,
  - zawody niejednoczesne - mistrzostwa indywidualne w kategoriach są rozgrywane jako oddzielne zawody, w różnym czasie i miejscach.
- 3.3. Zawody mistrzowskie powinny być rozgrywane w dwóch turach, z możliwością przeprowadzenia zawodów z podziałem na sektory we wszystkich kategoriach wiekowych. Losowanie sektorów i stanowisk odbywa się na każdą turę oddzielnie oraz stosując zasadę rozstawiania zawodników z klasyfikacji za rok poprzedni mających prawo startu w Mistrzostwach Polski: w kategorii seniorów 1/3 ilości startujących, w kategorii kobiet, juniorów i kadetów 1/2 do ilości startujących. W kołach, klubach i okręgach dopuszcza się rozgrywanie dwóch tur zawodów mistrzowskich jednego dnia. Mistrzostwa Polski należy rozgrywać jako zawody dwudniowe w kategorii seniorów w trzech sektorach, a w kategorii kobiet, juniorów i kadetów w dwóch sektorach.
- 3.4. Zawody dwuturowe, jedno i wielosektorowe mogą być rozgrywane na tym samym łowisku lub na różnych łowiskach.
- 3.5. Losowanie sektorów dla poszczególnych zawodników odbywa się w dowolnym terminie, jednak zawsze przed losowaniem stanowisk. Losowanie stanowisk odbywa się w dniu zawodów, nie później niż na 2 godziny przed rozpoczęciem zawodów.
- 3.6. Losowanie treningu odbywa się począwszy od losowania boksów w sektorach dla pełnych reprezentacji klubów (razem z zawodnikami indywidualnymi) w kolejności zgodnej z klasyfikacją ogólną za rok ubiegły. Po rozlosowaniu wszystkich klubów losuje się pozostałych zawodników indywidualnych w kolejności zgodnej z klasyfikacją ogólną za rok ubiegły – dotyczy kategorii seniorów. W kategorii kobiet i juniorów trening odbywa się odpowiednio w sektorach kobiet i juniorów. Losowanie odbywa się w kolejności zgodnej z klasyfikacją ogólną za rok ubiegły.
- 3.7. Czas trwania jednej tury zawodów wynosi 3 godziny. Dopuszcza się skrócenie czasu trwania tury zawodów z przyczyn losowych lub wobec wystąpienia niekorzystnych warunków atmosferycznych, aby jednak była uznana za rozegraną, nie może trwać krócej niż 1,5 godziny. Zawody zostają przerwane jednym ustalonym wcześniej sygnałem. W przypadku losowego przerwania tury zawodów mistrzowskich przed upływem 1,5godz., tura powinna zostać dokończona z uwzględnieniem dotychczasowego wyniku zawodnika.
- 3.8. Po otrzymaniu i założeniu numerów startowych lub identyfikatorów zawodnicy udają się przed wylosowane stanowiska i zatrzymują się przed nimi. W tym czasie mogą przygotowywać się do zawodów i korzystać z pomocy innych osób. Obowiązują następujące sygnały:
- pierwszy sygnał – na 120 minut przed rozpoczęciem zawodów, po którym zawodnik wkracza na stanowisko, rozpoczynając samodzielne przygotowania do zawodów. Zawodnik w ciągu 15 minut po pierwszym sygnale wnosi sprzęt i zanęty na stanowisko,
  - drugi sygnał - na 5 minut przed rozpoczęciem zawodów, po którym zawodnik może rozpocząć nęcenie zanętą ciężką,
  - trzeci sygnał oznacza rozpoczęcie zawodów. Po tym sygnale zawodnik rozpoczyna łowienie i może używać wyłącznie zanęty lekkiej,

- czwarty sygnał oznacza, że do zakończenia zawodów pozostało 5 minut,
- piąty sygnał oznacza zakończenie zawodów. Po tym sygnale nie zalicza się żadnej ryby wyjętej z wody.

Sygnały akustyczne dla poszczególnych faz zawodów powinny być krótkie, ale słyszalne na całym terenie zawodów. We wszystkich przypadkach liczy się początek sygnału.

3.9. Zawodnik w czasie zawodów łowi w obrębie swego stanowiska (nie wolno łowić w obrębie pasów neutralnych).

3.10. Zawodnik z przestrzeni dla niego wyznaczonej ma prawo korzystać według swego uznania, pod warunkiem, że nie będzie przeszkadzał zawodnikom na sąsiednich stanowiskach w łowieniu - rzucaniem zanęty i holowaniem ryb oraz że nie będzie sztucznie przedłużał linii brzegowej. Wszystkie czynności powinny być wykonywane przez zawodnika spokojnie i z rozwagą.

Zabrania się:

- wchodzenia do wody w trakcie przygotowania i trwania zawodów,
- mycia rąk w łowisku przed drugim sygnałem,
- wyrzucania do łowiska zanęty po piątym sygnale, po pierwszej turze zawodów wielotururowych oraz po oficjalnym treningu,
- używanie echosond, także podczas treningu,
- używanie przynęt pęczkowanych oraz przyklejanych do haczyka.

Dopuszcza się pomoc trenera przy ustawianiu platformy w kategorii kobiet i kadetów w nieprzekraczalnym czasie 30 minut po 1 sygnale.

3.11. Zawodnikowi w czasie trwania zawodów (pomiędzy 1 i 5 sygnałem) nie wolno korzystać z pomocy innych osób, z wyjątkiem przypadków losowych. Trener po pierwszym sygnale ma prawo wejścia i pozostania na stanowisku swego zawodnika przez okres pierwszych 30 minut i może mu udzielać wyłącznie porad ustnych. W czasie trwania zawodów zabrania się donoszenia zawodnikom sprzętu wędkarskiego, pomocniczego, zanęt i przynęt, z wyjątkiem części do złamanej wędki, które mogą być wymienione za pośrednictwem sędziego. Sędzia może także pomóc zawodnikowi rozłączyć zakleszczone elementy wędki i podać napoje chłodzące.

Dostęp do strefy i pasów neutralnych mają wyłącznie sędziowie, trenerzy ekip oraz osoby upoważnione przez Sędziego Głównego.

3.12. Po zakończeniu zawodów (po 5 sygnale) zawodnik przekazuje formalnie ryby sędziemu kontrolnemu. Zawodnik (lub jego przedstawiciel - kierownik, trener drużyny) jest obecny przy ważeniu ryb. Bezpośrednio po zważeniu ryb, zawodnik lub jego przedstawiciel podpisuje kartę startową, akceptując wagę złowionych ryb. Waga powinna być przenoszona wzdłuż stanowisk w odwrotnej kolejności sektorów i stanowisk w sektorach.

3.13. Zawodnik zostaje zdyskwalifikowany za:

**W turze zawodów:**

- wchodzenie do wody w czasie przygotowania do zawodów lub w czasie ich trwania,
- zabranie złowionej ryby w czasie przygotowania do zawodów, podczas mierzenia gruntu lub po sygnale kończącym zawody,
- nęcenie ryb przed sygnałem do nęcenia,
- używanie wędki niezgodnej z wymogami regulaminu,
- nęcenie zanętą ciężką po trzecim sygnale oraz za nie regulaminowe formowanie zanęty lekkiej mimo jednokrotnego zwrócenia uwagi przez sędziego,
- łowienie w pasie neutralnym lub na sąsiednim stanowisku, pomimo jednokrotnego zwrócenia uwagi przez sędziego,

- opuszczenie stanowiska bez zgłoszenia tego faktu sędziemu i bez ważnej przyczyny.
- wnoszenie posiadanie lub korzystanie podczas zawodów z większej ilości zanęt i przynęt niż dopuszcza regulamin zawodów,
- nie przestrzeganie regulaminu zawodów i ustaleń podjętych w czasie odprawy technicznej.

#### **W całych zawodach:**

- stawienie się na zawody w niepełnej dyspozycji psychofizycznej lub używanie środków zmniejszających tę dyspozycję w czasie trwania zawodów,
- nie sportowe i nie etyczne zachowanie się zawodnika w stosunku do organizatora, sędziego czy innych zawodników (po jednokrotnym zwróceniu uwagi przez sędziego),
- łowienie lub nęcenie ryb na terenie zawodów w piątek, sobotę lub niedzielę poza godzinami oficjalnego treningu i godzinami zawodów.

### **4. RYBY ŁOWIONE W ZAWODACH**

- 4.1. W czasie zawodów łowi się ryby, na które w dniu zawodów nie ma okresu ochronnego i z zachowaniem wymiarów ochronnych zgodnie z R.A.P.R. Nie obowiązują limity ilościowe i wagowe łowionych ryb.
- 4.2. Ryby powinny być przechowywane w odpowiednich siatkach w stanie żywym, a po zważeniu ponownie wracają do siatki zawodnika i są przechowywane w wodzie do chwili zakończenia ważenia ryb w sektorze, na sygnał sędziego sektorowego zostają natychmiast wpuszczone do wody. W siatkach nie wolno przetrzymywać ryb niewymiarowych. Ryby należy mierzyć bezpośrednio po ich złowieniu.
- 4.3. Do połowu nie zalicza się ryby, która w trakcie holu:
  - przepłynęła granicę stanowiska zawodnika,
  - odpięła się z haczyka pozostając w wodzie lub spadła do wody i została z niej podebrana podbierakiem lub ręką.W powyższych przypadkach, ryba nie zaliczona do połowu przez sędziego kontrolnego, powinna zostać natychmiast przez zawodnika wypuszczona.
- 4.4. Zawodnicy i sędziowie we wszystkich fazach zawodów są zobowiązani do ostrożnego obchodzenia się ze złowionymi rybami.

### **5. PUNKTACJA**

- 5.1. Zawodnik otrzymuje jeden punkt za każdy gram złowionych ryb.
- 5.2. Za przedłożenie komisji sędziowskiej ryby niewymiarowej lub będącej pod ochroną, tytułem kary odlicza się zawodnikowi dwukrotnie większą liczbę punktów jak waga ryb niewymiarowych i będących pod ochroną. Punkty te odliczane są od ilości punktów za ryby złowione z zachowaniem wymiarów i okresów ochronnych.
- 5.3. Za przedłożenie komisji sędziowskiej ryb zabrudzonych ziemią lub zanętą, tytułem kary odlicza się zawodnikowi 5 % punktów z ilości punktów uzyskanych.

## **2. REGULAMIN ZAWODÓW W WĘDKARSTWIE SPINNINGOWYM**

Wszystkie zawody eliminacyjne do mistrzostw Polski i Grand - Prix Polski muszą być rozgrywane wyłącznie na żywej rybie.

### **1. TEREN ZAWODÓW**

- 1.1. Zawody mogą się odbywać na wodach bieżących lub stojących. Mogą być rozgrywane z brzegu lub jednostek pływających (łódek), udostępnionych przez organizatora (z wyłączeniem pontonów i kajaków).
- 1.2. Przy łowieniu z brzegu długość sektora powinna być taka, aby na każdego zawodnika przypadał średnio odcinek nie krótszy niż 150 metrów.

### **2. SPRZĘT I PRZYŃĘTY STOSOWANE W ZAWODACH**

- 2.1. Używane w zawodach wędki i przynęty sztuczne muszą spełniać warunki określone w R.A.P.R. Ze sprzętu pomocniczego zabrania się używania osęki.
- 2.2. Przynęta sztuczna uzbrojona w haczyk (kotwiczkę) bezzadziorny(a) lub pozbawiony zadzioru. Każdy zawodnik musi być wyposażony w podbierak oraz siatkę o średnicy obręczy minimum 40cm do czasowego przetrzymywania ryb.
- 2.2. Zabrania się używania żywej lub martwej rybki oraz używania przynęty sztucznej wraz z jakąkolwiek przynętą naturalną. Zabrania się nęcenia łowiska.

### **3. ORGANIZACJA I PRZEBIEG ZAWODÓW**

- 3.1. Zawody mogą być rozgrywane:
  - w kategoriach: seniorów, młodzieży lub bez podziału na kategorie,
  - w klasyfikacji indywidualnej i drużynowej.
- 3.2. Zaleca się aby liczba rozgrywanych tur w zawodach była równa liczbie zawodników w drużynie. Zawody ogólnopolskie i mistrzostwa Polski, aby mogły być uznane za odbyte, powinny być rozegrane przynajmniej w dwóch turach.
- 3.3. Zawodnicy w każdej z tur zachowują te same numery startowe. W każdej turze obowiązuje nowe losowanie obsad łódek w sektorach.
- 3.4. Miejsce wyjścia lub wypłynięcia w sektor określa organizator.
- 3.5. Czas trwania tury powinien wynosić od 4 do 7 godzin jednakowo we wszystkich turach zawodów.
- 3.6. Obowiązują następujące sygnały:
  - pierwszy sygnał – na 30 minut przed rozpoczęciem zawodów, czas na dojście lub dopłynięcie na wybrane miejsce w sektorze,
  - drugi sygnał – oznacza rozpoczęcie tury zawodów,
  - trzeci sygnał – oznacza zakończenie tury zawodów.Po tym sygnale w zawodach rozgrywanych z brzegu obowiązuje zawodników określony czas (15 minut) na zdanie kart startowych sędziemu kontrolnemu.
- 3.6. Zawodnicy łowią w określonym przez organizatora odcinku wody, w dowolnie wybranym przez siebie miejscu w sektorze. Minimalne odległości pomiędzy łowiącymi zawodnikami powinny wynosić 50 metrów liczone wzdłuż linii brzegowej podczas łowienia z brzegu, brodenia oraz pomiędzy łodziami podczas łowienia z środków pływających. Za zgodą zainteresowanych zawodników odległość ta może być zmniejszona.
- 3.7. Podczas zawodów rozgrywanych z brzegu, od pierwszego sygnału do końca ustalonego czasu powrotu zawodników, zawodnicy mogą się poruszać wyłącznie pieszo. Zawodnikowi nie wolno korzystać z pomocy fizycznej (np. noszenie lub obsługa sprzętu) osób postronnych, to znaczy tych, które nie startują w zawodach. Dopuszcza się natomiast wszelką inną pomoc osób postronnych (np.

przekazywanie informacji). Zawodnicy mogą sobie udzielać wszelkiej pomocy z wyjątkiem podbierania złowionych ryb.

3.8. Podczas zawodów rozgrywanych z brzegu, brodenie dopuszcza się wyłącznie za zgodą organizatora. O dopuszczeniu brodenia organizator informuje w komunikacie nr 2. Organizator ma prawo do wprowadzenia zmian dotyczących brodenia podczas odprawy technicznej.

3.9. Łowienie z jednostek pływających dozwolone jest z łodzi zakotwiczonych lub dryfujących. Zabrania się łowienia podczas przemieszczania się łodzi, przed zakotwiczeniem na nowym stanowisku. Organizator zawodów jest zobowiązany do zapewnienia łodzi odpowiedniej wielkości, spełniającej wymagania bezpieczeństwa i wyposażenia.

Łodzie muszą być o długości minimum 3,60m, dla zapewnienia swobodnego wędkowania zawodnikom, oraz wyposażone w kotwicę z liną o długości dostosowanej do maksymalnej głębokości łowiska.

Organizator zawodów rozgrywanych zwłaszcza na dużych zbiornikach wodnych zobowiązany jest do zapewnienia odpowiedniej liczby sprawnych motorowych łodzi ratunkowych, patrolujących teren zawodów i w razie potrzeby udzielających szybkiej pomocy zawodnikom na łodziach. Podczas zawodów dopuszcza się stosowanie echosond.

3.10. Zawodnik zostaje zdyskwalifikowany za:

**W danej turze:**

- wcześniejsze rozpoczęcie zawodów lub kontynuowanie łowienia po ich zakończeniu,
- przemieszczanie się w sektorze inaczej niż pieszo w czasie zawodów z brzegu,
- nie zdanie karty startowej komisji sędziowskiej w określonym czasie,
- łowienie podczas przemieszczania się łodzi na nowe stanowisko, tzw. „trolling”
- udzielanie pomocy w podbieraniu złowionej ryby,
- nieprzestrzeganie regulaminu zawodów i ustaleń podjętych podczas odprawy technicznej.
- łowienie w innym niż wylosowanym sektorze lub poza granicami swojego sektora.

**W całych zawodach:**

- stawianie się na zawody w niepełnej dyspozycji psychofizycznej lub używanie środków zmniejszających tę dyspozycję w czasie trwania zawodów,
- za nie sportowe i nie etyczne zachowanie się zawodnika w stosunku do organizatora, sędziego czy innych zawodników (po jednorazowym zwróceniu uwagi przez sędziego),
- przedłożenie komisji sędziowskiej ryby pod ochroną lub ryby złowionej w innym miejscu niż tura zawodów,
- używanie osęki do „ładowania” ryb,
- używanie żywej i martwej ryby jako przynęty oraz sprzętu i przynęt niezgodnych z przepisami.

3.11. Sędziowie muszą być dodatkowo, jednakowo oznakowani i zaopatrzeni w jednakowe /oznaczone przez organizatora/ przymiary.

3.12. Sędzia jest zobowiązany do zachowania maksymalnej ostrożności przy podchodzeniu i mierzeniu ryb, by swoim zachowaniem nie płoszył ryb zawodnikowi.

#### **4. ZAWODY ROZGRYWANE Z BRZEGU**

4.1. Organizator zawodów określa granice sektorów dzieląc je na podsektory (oznakowanie sektorów i podsektorów powinno być wykonane w sposób jednoznaczny i czytelny) o długości max 500m. Na każdy podsektor wyznacza

sędziego kontrolnego. Zawodnicy poruszają się w granicach własnego sektora. Zawodnik jest zobowiązany do podbierania każdej ryby podbierakiem i czasowego przetrzymania jej w siatce do czasu przybycia sędziego. Sędzia wyjmując rybę z siatki mierzy ją, po czym natychmiast wypuszcza. Długość ryby (z dokładnością do 1mm) oraz gatunek zostają odnotowane w karcie startowej i potwierdzone podpisami zawodnika i sędziego.

## 5. ZAWODY ROZGRYWANE Z JEDNOSTEK PŁYWAJĄCYCH (ŁÓDEK)

5.1. Obsada łódek składa się z nie więcej niż z dwóch zawodników i sędziego. Zawodnik jest zobowiązany do podbierania każdej ryby podbierakiem i podania jej sędziemu w podbieraku. Sędzia wyjmując rybę z podbieraka, mierzy ją, po czym natychmiast wypuszcza. Długość ryby (z dokładnością do 1mm) i gatunek zostają odnotowane w karcie startowej i potwierdzone podpisami zawodnika i sędziego.

Zabrania się pomocy:

- w podbieraniu złowionej ryby,
- w holowaniu ryby przez wiosłowanie lub używanie silnika.

W przypadku braku innych ustaleń organizatora należy stosować zalecenia:

- zawodnicy dysponują łodzią na zmianę, połowę czasu trwania tury zawodów,
- dysponowanie łodzią rozpoczyna zawodnik z niższym numerem startowym.

Zawodnik ma prawo używać do napędu łodzi własnego silnika elektrycznego lub spalinowego o mocy max 6KM (o ile tego typu silników nie zapewni organizator). Łódź z zawodnikami może być holowana przez inną łódź biorącą udział w zawodach wyłącznie po zakończeniu tury, jednak za zgodą wszystkich zawodników znajdujących się w tych łodziach. Organizator może zakazać stosowania silników spalinowych w zawodach jeśli na danym łowisku używanie ich jest zabronione. O zakazie używania silników spalinowych musi poinformować w komunikacie nr 1.

## 6. RYBY ŁOWIONE W ZAWODACH

6.1. W zawodach spinningowych do wyniku zalicza się następujące gatunki ryb drapieżnych: bass wielkogębowy, boleń, brzana, głowacica, jaź, kleń, lipień, łosoś, okoń, pstrąg potokowy, tęczowy i źródlany, sandacz, sum, szczupak, troć jeziorowa i wędrowną, wzdręga.

6.2. Obowiązuje następująca punktacja:

a. **głowacica i sum:**

- za wymiar określony przez organizatora 700 pkt.
- za każdy dodatkowy centymetr 70 pkt.

b. **łosoś, troć, troć jeziorowa, szczupak i sandacz:**

- za wymiar określony przez organizatora 500 pkt.
- za każdy dodatkowy centymetr 50 pkt.

c. **boleń i brzana:**

- za wymiar określony przez organizatora 400 pkt.
- za każdy dodatkowy centymetr 40 pkt.

d. **lipień, pstrąg potokowy, tęczowy i źródlany**

- za wymiar określony przez organizatora 300 pkt.
- za każdy dodatkowy centymetr 30 pkt.

e. **jaź i kleń:**

- za wymiar określony przez organizatora 250 pkt.
- za każdy dodatkowy centymetr 25 pkt.

f. **okoń i wzdręga:**

- za wymiar określony przez organizatora 100 pkt.
- za każdy dodatkowy centymetr 10 pkt.

g. **bass wielkogębowy:**

- za każdą sztukę 20 pkt.

Obowiązują okresy i wymiary ochronne łowionych ryb określone w Regulaminie Amatorskiego Połowu Ryb oraz wymiar ochronny okonia do 18 cm .

Nie obowiązują limity ilościowe ryb zaliczanych do połowu,

Obowiązuje zasada zaokrąglania wymiaru ryb w górę do najbliższego pełnego centymetra. Zaokrąglanie w górę nie dotyczy ustalonych wymiarów ochronnych.

Wynik zawodnika stanowi suma punktów za złowione ryby.

- 6.3. W przypadku zawinionego przez sędziego uwolnienia ryby przed dokonaniem pomiaru, komisja sędziowska przyjmuje następujący tryb postępowania: Ryba zostaje zaliczona. Przydziela się jej długość odpowiadającą średniej arytmetycznej długości ryb tego gatunku złowionych przez zawodnika w danej turze. Jeżeli zawodnik nie złowił innej ryby danego gatunku, zawodnikowi przydziela się średnią długość ryby tego gatunku obliczoną z wyników pozostałych zawodników z danego sektora w danej turze (lub zawodów jeżeli w danej turze nikt nie złowił tego gatunku ryby). Jeżeli nikt nie złowił innej ryby danego gatunku, zawodnikowi przydziela się długość ryby tego gatunku, którą określił organizator jako minimalną w tych zawodach.

### **3. REGULAMIN ZAWODÓW W WĘDKARSTWIE MUCHOWYM**

Wszystkie zawody eliminacyjne do zawodów mistrzowskich oraz Grand- Prix od szczebla koła do ogólnopolskiego mogą być rozgrywane wyłącznie na żywej rybie. Zawody mogą być rozgrywane na wodzie bieżącej i stojącej.

## **1. ZAWODY ROZGRYWANE NA WODZIE BIEŻĄCEJ**

- 1.1. Zawody powinny odbywać się na wodach zaliczanych wg „Informatora ZG PZW” do krainy ryb łososiowatych i lipienia.
- 1.2. Długość każdego sektora powinna zapewniać wyznaczenie stanowisk o długości nie mniejszej niż 100 metrów na zawodnika. Dopuszcza się stosowanie stanowisk kilkuosobowych, o jednakowej liczbie zawodników na każdym z nich. Organizator wyznacza stanowisko dające zawodnikom równe szanse złowienia ryb. Wyznaczone sektory i stanowiska pozostają niezmiennie przez cały czas trwania zawodów.

## **2. ORGANIZACJA ZAWODÓW**

### **2.1. SPRZĘT I PRZYNĘTY STOSOWANE W ZAWODACH**

- 2.1.1. Połów ryb odbywa się za pomocą wędziska muchowego o maksymalnej długości 3,66m, zaopatrzonego w kołowrotek o szpuli ruchomej i fabrycznie wykonany sznur muchowy o długości minimum 22 metry. Do połowu można używać co najwyżej dwóch sztucznych much dowiązanych do przyponu. Odległość jednej muchy od drugiej na przyponie nie może być mniejsza niż 50cm (oczko od oczka w luźnym zwisie).
- 2.1.2. „Sztuczne muchy” mogą być wykonane na pojedynczym haczyku wyłącznie fabrycznie bezzadziorem lub pozbawionym zadzioru. Sędzia ma obowiązek sprawdzić haczyk po każdej przedstawionej do pomiaru rybie.
- 2.1.3. Obciążone muchy są dozwolone, o ile obciążenie ukryte jest pod konstrukcją. Tylko pojedyncze widoczne obciążenie nie większe niż 4 mm, jest również dozwolone.  
Farba nie jest konstrukcją.
- 2.1.4. Niedozwolone jest stosowanie innych przynęt, jak również:
  - obciążanie zestawu wędkowego ciężarkami, za które uważa się również: kulę wodną, krętlik, agrafkę, wszelkiego rodzaju kółka łącznikowe itp. i linki z rdzeniem ołowianym typu „lead core”,
  - stosowanie łączników sznura muchowego z przyponem oraz amortyzatorów gumowych, innych niż przezroczyste,
  - stosowanie głowic rzutowych,
  - stosowanie wskaźnika brań, ( nie dotyczy kolorowych żyłek )
  - zanęcanie łowiska,
  - wiązania troka do przyponu w inny sposób niż za pomocą węzła uniemożliwiającego przesuwanie się troka po przyponie,
  - stosowanie podbieraka o całkowitej długości powyżej 122cm. Siatka musi być wykonana z miękkiego materiału oraz nie może posiadać węzłów,
  - używanie elektronicznych lokalizatorów ryb.
- 2.1.5. Zawody mogą być rozgrywane:
  - kategoriach seniorów, młodzieży lub bez podziału na kategorie,
  - w klasyfikacji indywidualnej i drużynowej (klubowej).
- 2.1.6. Zaleca się, aby liczba rozgrywanych tur w zawodach była równa liczbie zawodników w drużynie. Mistrzostwa Polski, aby mogły być uznane za rozegrane muszą być rozegrane przynajmniej w dwóch turach.
- 2.1.7. Losowanie dokonuje się w kolejności: sektor, numer stanowiska w sektorze. Zawodnicy tej samej drużyny nie mogą mieć tego samego stanowiska.

- 2.1.8. Losowanie sektorów i stanowisk odbywa się podczas odprawy kierowników ekip. w oparciu o system komputerowy lub na dotychczasowych zasadach.
- 2.1.9. Zawodników z drużyn niekompletnych i zawodników startujących indywidualnie, organizator wyłącznie na czas losowania grupuje w zespoły, równe liczbie zawodników pełnej drużyny.
- 2.1.10. Tura zawodów powinna trwać co najmniej 3 godziny, jednakowo we wszystkich turach zawodów. Dopuszcza się skrócenie czasu trwania tury zawodów z przyczyn losowych lub wobec wystąpienia niekorzystnych warunków atmosferycznych, aby jednak była uznana za rozegraną nie może trwać krócej niż 1,5 godziny.
- 2.1.11. Podczas zawodów obowiązują następujące sygnały:  
- pierwszy sygnał - podawany jest na 30 minut przed rozpoczęciem tury zawodów i oznacza zezwolenie na wejście zawodnika na stanowisko na brzegu oraz przygotowanie sprzętu do łowienia,  
- drugi sygnał - oznacza rozpoczęcie tury zawodów,  
- trzeci sygnał - oznacza zakończenie tury zawodów.  
O rozpoczęciu i zakończeniu każdej tury zawodów decyduje sędzia kontrolny zgodnie z programem minutowym zawodów, potwierdzonym na odprawie technicznej.
- 2.1.12. Zawodnicy mogą łowić z brzegu lub brodzić w ramach całego stanowiska, w przypadku rzeki - po jej obu stronach. Odległość pomiędzy łowiącymi zawodnikami nie może być mniejsza niż 25 metrów. Za zgodą zainteresowanych zawodników odległość ta może być zmniejszona. W czasie zawodów, zawodnikowi nie wolno przekraczać granic swojego stanowiska. Jeżeli stanowisko jest wieloosobowe o kolejności wyboru łowiska w 1-ej turze decydują kolejne niższe numery startowe zawodników, w 2-ej turze wyższe numery, w 3-ej turze o kolejności wyboru łowiska decyduje losowanie w obecności sędziego kontrolnego. Wybrane przez zawodnika łowisko jest miejscem rozpoczęcia zawodów. Wszyscy zawodnicy mają prawo łowienia na całym stanowisku zachowując regulaminowe odległości. W wypadku kiedy zawodnik opuści swoje łowisko tylko w celu przedstawienia do miary złowionej ryby, dalej pozostaje ono jego łowiskiem i nikt nie może go zająć.
- 2.1.13. Zawodnikowi w czasie trwania zawodów nie wolno korzystać za pomocy innych osób, za wyjątkiem przypadków losowych.
- 2.1.14. Organizator Mistrzostw Polski musi zapewnić sędziego dla każdego zawodnika. W pozostałych zawodach dopuszcza się rozgrywanie zawodów w obsadzie jeden sędzia na dwóch zawodników. Sędziowie muszą być jednakowo (oddzielnie w każdym sektorze) oznakowani i zaopatrzeni w jednakowe (oznakowane przez organizatora) przymiary. Sędzia i zawodnik nie mogą być z jednego okręgu.
- 2.1.15. Organizator ustala jednakowo dla wszystkich tur zawodów zasady współpracy zawodnik - sędzia. Dopuszcza się alternatywnie:  
- sędziemu nie wolno wchodzić do wody w czasie trwania tury zawodów.  
- sędzia pozostaje na tym samym brzegu, uzgodnionym z zawodnikiem przed rozpoczęciem łowienia,  
- sędziemu wolno wchodzić do wody i brodzić wyłącznie wzdłuż linii brzegowej,  
- za zgodą zawodników ze stanowiska sędzia na prośbę zawodnika może przejść na drugą stronę rzeki nie później niż na 30 min. przed rozpoczęciem tury zawodów.
- 2.1.16. Zawodnik zobowiązany jest do podbierania każdej ryby podbierakiem i podawania jej sędziemu w podbieraku. Sędzia wyjmuje rybę, mierzy ją, po czym natychmiast wypuszcza. Czas złowienia ryby, długość i gatunek zostaje odnotowany w karcie startowej i potwierdzony podpisem zawodnika i sędziego.

## **2.2. RYBY ŁOWIONE W ZAWODACH**

- 2.2.1. Na wodach zaliczanych do wód krainy pstrąga i lipienia łowi się wyłącznie ryby łososiowate i lipienia.
- 2.2.2. Obowiązuje następująca punktacja:
- za każdą zaliczoną do punktacji rybę 100 pkt.
  - za każdy centymetr długości zaliczonej ryby 20 pkt.
- Obowiązuje zasada zaokrąglania wymiaru ryb w górę do najbliższego pełnego centymetra. Zaokrąglanie w górę nie dotyczy ustalonych minimalnych wymiarów ryb zaliczanych do punktacji. O gatunkach ryb dopuszczonych do połowu decyduje organizator. Nie obowiązują limity ilościowe ryb zaliczanych do połowu.
- 2.2.3. W przypadku zawinionego przez sędziego uwolnienia ryby przed dokonaniem pomiaru, komisja sędziowska przyjmuje następujący tryb postępowania: Ryba zostaje zaliczona. Przydziela się jej długość odpowiadającą średniej arytmetycznej długości ryb tego gatunku złowionych przez zawodnika w danej turze. Jeśli zawodnik nie złowił innej ryby danego gatunku, zawodnikowi przydziela się średnią długość ryby tego gatunku obliczoną z wyników pozostałych zawodników ze stanowiska, a w dalszej kolejności z sektora lub danej tury zawodów. Jeżeli nikt nie złowił innej ryby danego gatunku, zawodnikowi przydziela się długość ryby tego gatunku, który określił organizator jako minimalny.
- 2.2.4. Zawodnik zostaje zdyskwalifikowany za:
- w turze zawodów:**
- wcześniejsze rozpoczęcie zawodów lub kontynuowanie łowienia po ich zakończeniu (wyjątek stanowi holowanie ryby zapiętej przed zakończeniem tury zawodów, rozdział punkt 5.8.)
  - łowienie w innym niż wylosowanym sektorze lub poza granicami swojego stanowiska,
  - przedstawienie sędziemu ryby wyholowanej po przejściu podczas holu na sąsiednie stanowisko,
  - używanie sprzętu i przynęt niezgodnych z przepisami,
  - nieprzestrzeganie regulaminu zawodów i ustaleń podjętych w czasie odprawy technicznej.
- w całych zawodach:**
- za nie sportowe i nieetyczne zachowanie się zawodnika w stosunku do organizatora, sędziego czy innych zawodników (po jednorazowym zwróceniu uwagi przez sędziego),
  - stawienie się na zawody w niepełnej dyspozycji psychofizycznej lub używanie środków zmniejszających tę dyspozycję w czasie trwania zawodów,

### 3. ZAWODY NA WODZIE STOJĄCEJ

- 3.1. Niżej podane wymagania stanowią uzupełnienie punktów 3.1. do 3.21. regulaminu dyscypliny muchowej wynikające ze specyfiki łowiska.
- 3.2. Zawody mogą być rozgrywane z brzegu lub z łódek.
- W zawodach z brzegu w obrębie sektora wyznacza się jednoosobowe stanowiska o długości co najmniej 50m, oddzielone strefą neutralną co najmniej 10m.
- W zawodach z łodzi wyznacza się teren zawodów obejmujący cały zbiornik wodny lub jego część wyraźnie oznakowaną przy pomocy boi i znaków terenowych.
- Łowisko może obejmować jeden sektor lub więcej nie wyodrębnionych sektorów.
- 3.3. Podczas zawodów rozgrywanych z brzegu brodzenie dopuszcza się wyłącznie za zgodą organizatora. O dopuszczeniu brodzenia informuje organizator w komunikacie nr 1.
- Jeżeli organizator nie zezwoli jednoznacznie na stosowanie „spodniobutów” i brodzenia do ich wysokości, to brodzenie należy rozumieć „w butach biodrówkach - woderach”. Brodzić wolno wyłącznie do wysokości posiadanego obuwia.

- 3.4. Organizator zawodów jest zobowiązany do zapewnienia łodzi odpowiedniej wielkości spełniających wymagania bezpieczeństwa i wyposażenia. Łodzie muszą pomieścić trzy osoby i umożliwić łowienie dwóm zawodnikom. Stosownie do sposobu łowienia łodzie muszą być wyposażone w kotwice rurową i dziobową lub jednakowe dryfkotwy. Łodzie mogą być motorowe lub wiosłowe, jednak do łowienia w dryfie zaleca się użycie łodzi motorowych. Łodzie używane do łowienia w dryfie mogą być wyposażone w ławki mocowane na burtach.
- 3.5. Łodzie powinny wypłynąć co najmniej 10 minut przed rozpoczęciem tury, by dać czas zawodnikom na dotarcie do miejsca w którym zamierzają rozpocząć zawody.
- 3.6. Minimalna odległość pomiędzy łódkami w których łowią zawodnicy nie może być mniejsza niż 50m.
- 3.7. Połów z łodzi dryfującej może się odbywać w obrębie kwadrantu znajdującego się z przodu w stosunku do osi długiej łodzi, po stronie odpowiadającej pozycji zawodnika na łodzi. Połów z łodzi zakotwiczonej może odbywać się w obrębie połowy pola otaczającego łódź, oddzielonego krótką osią łodzi.
- 3.8. W każdej turze obowiązuje nowe losowanie obsad łódek w sektorze. Zaleca się, aby obsada łódek wynosiła nie więcej niż dwóch zawodników i sędziego. Zobowiązani są oni do współpracy. W przypadku braku innych ustaleń organizatora, należy stosować następujące zalecenia:
- zawodnicy dysponują łodzią na zmianę połowę czasu trwania tury zawodów,
  - dysponowanie (decydowanie o wyborze miejsca połowu, kierunku ewentualnego dryfowania, pozycji zawodników na łodzi, o przemieszczaniu łodzi) rozpoczyna zawodnik z niższym numerem startowym.
- 3.9. Sposób łowienia z jednostek pływających określa organizator.  
Stosuje się łowienie z jednostek zakotwiczonych lub dryfujących.
- 3.10. Podczas zawodów z łódek obowiązują następujące sygnały:
- pierwszy sygnał - podawany jest na minimum 30 minut przed rozpoczęciem tury zawodów i oznacza zezwolenie na zajęcie i przygotowanie łódek oraz sprzętu do łowienia,
  - drugi sygnał - podany jest na minimum 10 minut przed rozpoczęciem tury zawodów i oznacza wyjście łodzi z przystani ,
  - trzeci sygnał - oznacza rozpoczęcie tury zawodów,
  - czwarty sygnał - oznacza zakończenie tury zawodów.
- 3.11. Każdy z zawodników musi posiadać podbierak. W czasie połowu z łodzi tylko jedna wędka może być zmontowana, pozostałe muszą być rozłożone, kołowrotki nie przymocowane, linki nie przeciągnięte przez przelotki.  
Zawodnikom nie wolno łowić podczas przemieszczania się łodzi na nowe stanowisko a także przed zakończeniem kotwiczenia. W czasie łowienia obowiązuje pozycja siedząca. W czasie podbierania ryb z łodzi zawodnik może stać.  
Zabrania się udzielania pomocy:
- w podbieraniu złowionej ryby,
  - w holowaniu ryby przez wiosłowanie.
- Wyjątek od powyższej reguły stanowi przypadek złowienia dubletu - zawodnik (na własne ryzyko) ma prawo poprosić sędziego o podebranie jednej ryby.

## **5. REGULAMIN ZAWODÓW W WĘDKARSTWIE MORSKIM.**

Wędkarstwo morskie zorganizowane w Międzynarodowej Federacji Morskiego Wędkarstwa Sportowego – FIPS-M składa się z 16 dyscyplin wędkarskich zblokowanych w czterech grupach:

I	łowienie brzegowe	3 dyscypliny
II	łowienie z łodzi	6 dyscyplin
III	łowienie oceaniczne „Big Game Fishing”	6 dyscyplin
IV	zawody rzutowe	1 dyscyplina

Poniższy regulamin dotyczy najczęściej uprawianych w Bałtyku trzech dyscyplin morskich:

- łowienie brzegowe z plaży,
- łowienie z dryfującej łodzi (jednostki pływającej) na przynęty naturalne,
- łowienie z dryfującej łodzi (jednostki pływającej) na przynęty sztuczne.

## **1. PRZEPISY OGÓLNE.**

- 1.1. Terenem zawodów jest morze (wody wchodzące w skład Polskich Obszarów Morskich oraz morze otwarte), w których łowi się z brzegu, plaży, łodzi lub kutra (jednostek pływających dopuszczonych do pływania z wędkarzami na otwartym morzu).
- 1.2. Każdy uczestnik zawodów musi znać aktualne wymiary i okresy ochronne ryb występujących na łowisku oraz posiadać aktualne uprawnienia do wędkowania (licencje).  
Każdy zawodnik powinien posiadać odpowiedni sprzęt do mierzenia ryb, wypychania haczyków, zabijania ryb oraz ich przechowywania.
- 1.3. W przypadkach wątpliwych co do gatunku ryby należy po jej wypięciu, przed zabiciem sprawę zgłosić sędziemu i dopiero po aprobacie rybę przeznaczoną do zabrania należy natychmiast zabić. Wymiarowych ryb nie będących pod ochroną nie wolno z powrotem wpuszczać do łowiska.
- 1.4. Niewymiarowe, lub będące pod ochroną ryby należy po wypięciu natychmiast wypuścić do łowiska.
- 1.5. Przy lądowaniu ryby można skorzystać z pomocy sędziego, innego zawodnika lub członka załogi kutra.
- 1.6. Sprzęt wędkarski należy tak używać, by nie zagrażał innym osobom.
- 1.7. Uczestnika, który w sposób widoczny z powodu użycia narkotyków, alkoholu itp. Nie potrafi bezpiecznie posługiwać się sprzętem należy wyłączyć z bieżącej tury i zdyskwalifikować.

## **2. ŁOWIENIE I OBCHODZENIE SIĘ Z RYBAMI.**

- 2.1. Początek i koniec łowienia następuje wyłącznie na sygnał sędziego. Niedopuszczalne jest łowienie przed lub po sygnale. Wykroczenie przeciw tej zasadzie, po pierwszym upomnieniu, prowadzi do dyskwalifikacji.
- 2.2. Złowione ryby należy przechowywać w stanie czystym w odpowiednich pojemnikach.
- 2.3. Przynęty muszą być zakładane na haczyk przez zawodnika samodzielnie.
- 2.4. W czasie holu zabroniona jest obca pomoc, aż do momentu kiedy ryba znajdzie się w pobliżu sprzętu do lądowania.

- 2.5. Wszystkie złowione ryby przeznaczone do zabrania muszą być natychmiast uśmiercone.
- 2.6. Jeśli w czasie jednej godziny zawodnik dowiedzie, że jego stanowisko jest szczególnie upośledzone (sieci rybackie, wyjątkowe mielizny, zakotwiczone łodzie itp.) może nastąpić wymiana stanowiska na zapasowe. Nie następuje jednak żadne wyrównanie czasowe. Powyższe dotyczy jedynie łowienia z brzegu.
- 2.7. Opuszczenie stanowiska przez zawodnika dozwolone jest po powiadomieniu sędziego względnie zawodnika sąsiedniego.
- 2.8. Zawodnik jest zobowiązany przy wszelkich przerwach w łowieniu (zmiana miejsc, zmiana stanowiska, kutra itp.) wyjąć swój zestaw z wody. Na polecenie sędziego zawodnik musi pozostać na stanowisku dopóki sędzia nie zarejestruje dotychczasowego połowu.
- 2.9. Stosowanie innych niż dozwolone środków połowu powoduje dyskwalifikację.
- 2.10. Łądowanie ryby ma pierwszeństwo. Inni uczestnicy powinni zrobić miejsce holującemu rybę i nie przeszkadzać. Przy równoczesnym holowaniu kilku ryb zawodnicy powinni się nawzajem porozumiewać i ułatwiać sobie wyholowanie zdobyczy.
- 2.11. Złowione ryby pozostają w gestii organizatora.
- 2.12. Ryby mogą być przedstawione Komisji wypatroszone (bez obcinania głów i manipulowania długością). Decyzja o patroszeniu lub niepatroszeniu należy do organizatora

### **3. SPRZĘT.**

- 3.1. Nakazane jest łowienie przy pomocy wędziska i kołowrotka.
- 3.2. Rodzaj kołowrotka dowolny, zakazane jest używanie w czasie rzutu, prowadzenia i holu obcej energii poza siłą mięśni zawodnika.
- 3.3. Długość wędziska dowolna. Wędzisko musi posiadać co najmniej trzy przelotki oraz jedną szczytową. Przy łowieniu z łodzi wędzisko nie może przekraczać 4,5 metra długości.
- 3.4. Dozwolone jest stosowanie sprzętu do łądowania jak osęki, podbieraki itp.
- 3.5. Zezwala się na posiadanie zmontowanego z kołowrotkiem wędziska zapasowego, ale bez przyponu i tak zabezpieczonego by nic nie przeszkadzało innym uczestnikom.
- 3.6. Zezwala się na stosowanie przyponu metalowego.
- 3.7. Zabrania się stosowania preparatów zapachowych (atraktorów) nęcących ryby. Nie dotyczy to zapachu własnego przynęt miękkich (twistery, rippery itp.). W przypadkach wątpliwych sędzia może zarządzić pobrania próby przynęty do analizy.

### **4. ŁOWIENIE BRZEGOWE Z PLAŻY.**

- 4.1. W zależności od ustaleń organizatora łowi się przy pomocy jednej lub dwóch wędek.
- 4.2. Każda wędka uzbrojona może być maksymalnie w dwa przypony z pojedynczymi haczykami.
- 4.3. Nakazane jest łowienie gruntowe. Ciężarek musi posiadać masę min. 100 g.
- 4.4. Wszelkie spławiki, kule wodne itp. są zakazane.
- 4.5. Obok dozwolonych przynęt naturalnych (dostarczonych wyłącznie przez

organizatora) wolno na przyponikach stosować optyczne środki nęcące takie jak: wirujące skrzydełka, kolorowe perełki (tak pływające, jak i tonące) o maksymalnej wielkości 15 mm, kolorowe pióra, elementy fosforyzujące itp. Przyponikiem nazwano tą część przyponu (bocznika), do którego przymocowany jest haczyk. Przyponik nie może przekraczać 35 cm długości.

W każdym przypadku na haczyku może znajdować się tylko przynęta naturalna. Wolno stosować na haczyku dodatkowo gumkę lub inny patent do zabezpieczenia przynęty przed spadnięciem, nie może on jednak być ruchomy, by nie spełniać roli dodatkowego wabika.

- 4.6. Używane do połowu żyłki (monofil) muszą posiadać minimalną średnicę:
- 4.7. Linka główna i żyłki przyponików – minimum 0,30 mm.
- 4.8. Linka strzałowa i przypon - minimum 0,50 mm .
- 4.9. Koniczne linki z częścią strzałową o średnicy 0,50 mm są dopuszczone jeśli część linki głównej ma średnicę nie mniejszą niż 0,28 mm.
- 4.10. Przy stosowaniu plecionek wymaga się by:
- 4.11. Linka główna i linki przyponików – miały min. 6 kg wytrzymałości.
- 4.12. Linka strzałowa i przypon – miały min. 16 kg wytrzymałości.
- 4.13. Długość linki strzałowej musi być tak dobrana, by w momencie rzutu, na szpuli kołowrotka znajdowały się co najmniej trzy pełne nawinięcia linki.
- 4.14. Ze względów bezpieczeństwa dopuszcza się jedynie rzut z nad głowy.
- 4.15. Odstęp między wędkarzami lub przeszkodami znajdującymi się w wodzie muszą wynosić minimum 25 metrów.
- 4.16. Przy łowieniu i holowaniu ryby zabronione jest wchodzenie do wody.
- 4.17. Przy wyrzucie i ładowaniu można chwilowo wejść do wody ale nie głębiej niż do wysokości kolan.
- 4.18. Zezwala się na przygotowanie dowolnej liczby przyponów z przynętami.
- 4.19. Jeśli zawody odbywają się w ciemności, zaleca się stosowanie źródeł światła, ale w taki sposób by silny strumień światła nie raził sąsiadów lub nie był skierowany na pełne morze i nie zakłócał ruchu statków.
- 4.20. Przy łowieniu na dwie wędkę, po sygnale końcowym musi być wyciągnięta z wody ostatnia wędka. Pierwszą należy wyciągnąć przed końcowym sygnałem.
- 4.21. Stojak do wędek musi być umieszczony na suchym łądzie koło tabliczki z numerem, mniej więcej w środku stanowiska, zapewniając statyczność wędkę przy silnym wietrze.
- 4.22. Wielkość ciężarka (minimum 100 g) i kształt muszą być tak dobrane, by nawet przy silnym wietrze i prądzie, zestaw nie był znoszony na odcinek sąsiada.

## **5. ŁOWIENIE Z DRYFUJĄCEJ ŁODZI.**

Rozróżnia się dwie dyscypliny wędkarskie przy łowieniu z dryfującej łodzi (kutra):

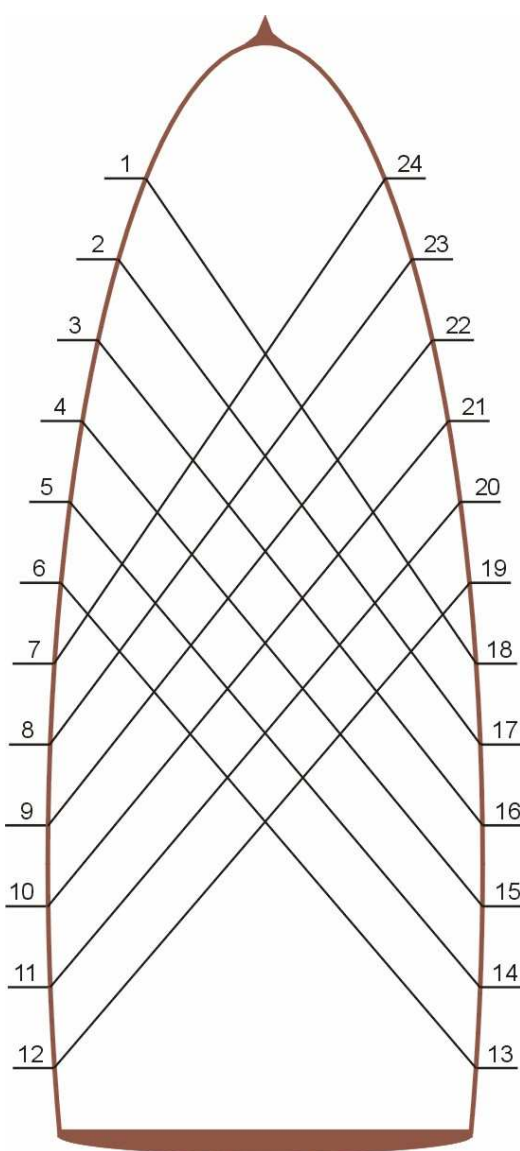
- łowienie na przynęty naturalne,
- łowienie na przynęty sztuczne.

- 5.1. Długość stanowiska mierzona przy burcie winna wynosić minimum 1,5 m.
- 5.2. W każdej turze zawodów musi być przeprowadzona jedna zmiana stanowisk. Na zmianę należy przewidzieć minimum 10 minut przerwy w łowieniu. W równych odstępach czasu należy zmieniać burtę łodzi ( max. 30 min.) tak, by zawodnicy tyle samo łowili po stronie napływu i odpływu (zawietrzna i nawietrzna). Nie należy wykonywać zmiany burty po zmianie stanowisk. (patrz rys. 1)

## 6. ŁOWIENIE NA PRZYNĘTY NATURALNE.

- 6.1. Łowi się jedną wędką o max. długości 4,5 m.
- 6.2. Długość przyponu nie może przekroczyć długości wędziska.
- 6.3. Wyłożenie zestawu nie może przekraczać długości wędziska. (Rzuty są zabronione).
- 6.4. Wędka może być uzbrojona w maksymalnie dwa pojedyncze haczyki z naturalną przynętą. Minimalna masa ciężarka wynosi 250 g. Organizator zawodów może zalecić w razie potrzeby ciężarka o większej masie. Należy w takim przypadku uczestników zawodów o tym przed łowieniem uprzedzić.
- 6.5. Przy stosowaniu żyłki (monofil) linka główna i przyponowa musi mieć minimum 0,45 mm średnicy.
- 6.6. Przyponiki (troczki) należy wykonywać z żyłki min. 0.30 mm średnicy.

### Schemat zmiany stanowisk dla 24 zawodników:



Rys. 1

Przykład zmiany miejsca – (stanowiska)  
pierwsza połowa tury – miejsce nr 3  
druga połowa tury – miejsce nr 16

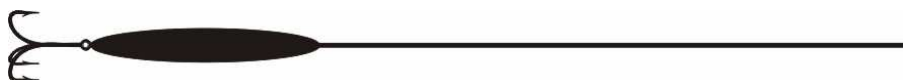
- 6.7. Przy stosowaniu plecionki linka główna i przyponowa muszą mieć wytrzymałość min.10 kg.
- 6.8. Przyponiki należy wykonywać z linki o wytrzymałości min. 6 kg.
- 6.9. Obok dozwolonych przynęt naturalnych zezwala się na stosowanie na przyponikach optycznych środków nęcących.....(jak w p-cie 4.5.).
- 6.10. Zawodnicy łowiący po stronie zawietrznej (na napływie) muszą szczególną uwagę zwrócić na odpowiednią masę ciężarka i tak go dobrać, by zestaw nie wchodził w kolizję z zestawami zawodników łowiących po przeciwnej stronie kutra. Przy wielokrotnym, zawinionym splątaniu się z wędkami po przeciwnej stronie kutra i po upomnieniach, zawodnik który zawinił może zostać zdyskwalifikowany.

## 7. ŁOWIENIE NA PRZYNĘTY SZTUCZNE.

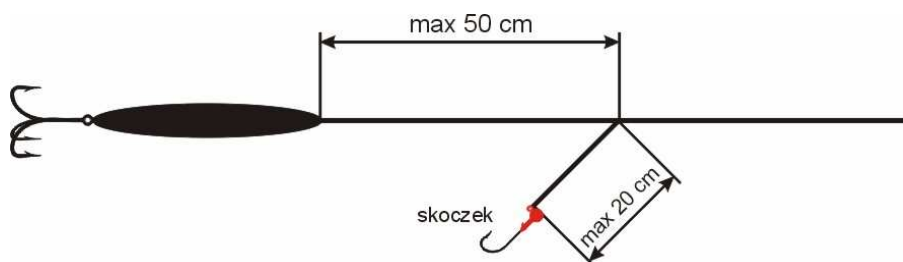
- 7.1. Wymagana maksymalna długość wędziska - 4.5 m.
- 7.2. Wymagana minimalna grubość żyłki (monofil) - 0,30 mm.
- 7.3. Wymagana minimalna wytrzymałość plecionki - 6 kg.
- 7.4. Wymagana minimalna odległość między łowiącymi kutrami wynosi 200 m.

## 8. SYSTEMY ZBROJENIA WĘDKI.

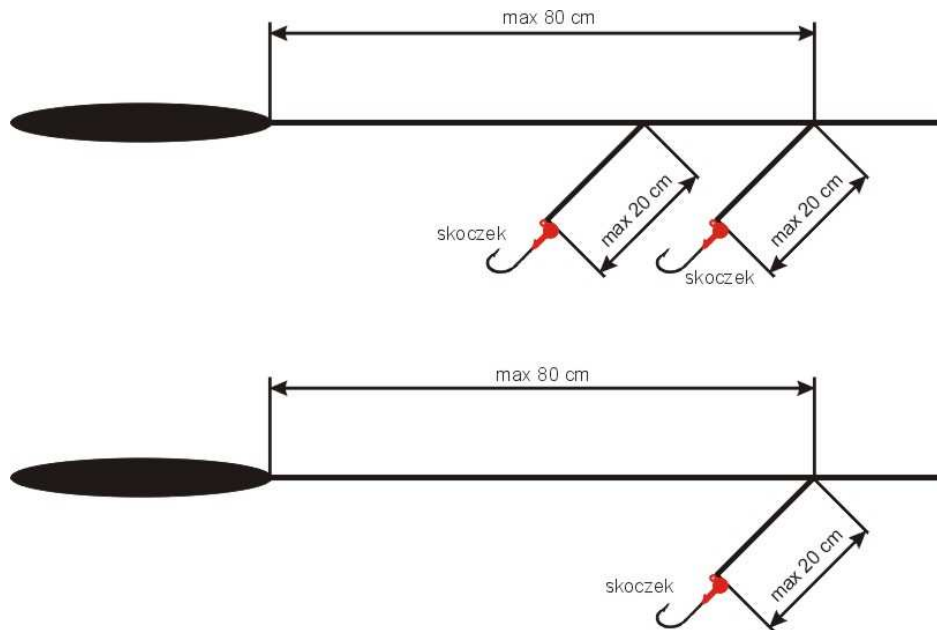
- 8.1. Przynęta główna (pilker) uzbrojona tylko w jedną kotwicę o maksymalnie trzech ostrzach.



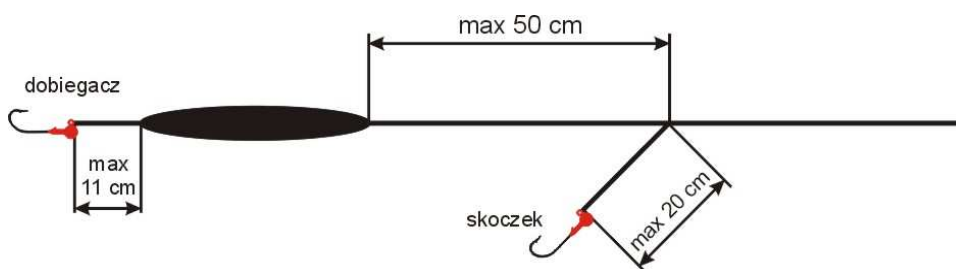
- 8.2. Przynęta j.w. z jedną kotwicą na końcu przynęty oraz skoczek na pojedynczym haczyku (główce jigowej) w odległości nie większej niż 50 cm od punktu zawieszenia tej przynęty.



- 8.3. System składający się z dwóch skoczków lub jednego na pojedynczych haczykach (główkach jigowych) na przyponie o max. długości 80 cm, zakończonym dowolnym nieuzbrojonym ciężarkiem. Przy zastosowaniu tylko jednego skoczka może on być zamocowany dowolnie na tym przyponie.



- 8.4. System składający się z przynęty głównej uzbrojonej w skoczka („dobiegacza” – jig na pojedynczym haczyku) na troku o max. długości 20 cm. Można w tym wypadku umieścić drugiego skoczka powyżej przynęty głównej.



- 8.5. Długość troczków dla skoczków nie może przekroczyć 20 cm.
- 8.6. Groty haczyka o 3 ostrzach muszą mieścić się w otworze o średnicy 35 mm a rozwarcie pojedynczego haczyka nie może przekraczać 20 mm.
- 8.7. Wszystkie haczyki na przynęcie głównej muszą być mocowane przegubowo (nie dotyczy to twisterów na główkach jigowych).
- 8.8. *Zabrania się łowienia „na szarpaka”.*
- 8.9. *W czasie rzutu należy szczególną uwagę zwrócić na bezpieczeństwo. Należy obserwować teren (pokład), który jest w zasięgu sprzętu. Rzut może być wykonywany tylko wtedy, gdy rzucający jest pewny (przynęta musi cały czas być w zasięgu wzroku rzucającego), że nie spowoduje zagrożenia dla innych, znajdujących się na pokładzie osób. Przed każdym rzutem należy głośno uprzedzić będących na pokładzie o zamierzonym rzucie.*

## 9. ORGANIZACJA I PRZEBIEG ZAWODÓW.

- 9.1. W zawodach łowi się ryby występujące w łowisku i określone przez organizatora.
- 9.2. Należy przestrzegać wymiarów i okresów ochronnych. Obręby ochronne oraz tarliska są wyłączone z zawodów.

## 10. PUNKTACJA.

- 10.1. W zawodach morskich stosuje się punktację długościową.
- 10.2. Długość ryby mierzona jest od czubka głowy (pyska) do końca najdłuższego promienia płetwy ogonowej.

- 10.3. Za każdy rozpoczęty centymetr długości ryby zawodnik otrzymuje 1 punkt i dodatkowo za każdą liczoną do punktacji rybę 10 punktów.
- 10.4. Jeśli podczas holu ryby nastąpi sygnał kończący łowienie, zawodnik musi natychmiast (jeszcze w czasie sygnału) głośnym krzykiem zasygnalizować „ryba”.
- 10.5. Ryba ta zaliczona jest do punktacji. Wszystkie ryby zacięte po sygnale nie są zaliczane do punktacji i sędzia musi taką rybę oznaczyć przez obcięcie płetwy ogonowej. W przypadku połowu z brzegu na dwie wędki podczas sygnału końcowego może znajdować się w wodzie tylko jedna wędka. Jeśli zawodnik po sygnale końcowym ma w wodzie dwie wędki określa się to jako łowienie „po czasie” i będzie podlegało karze.
- 10.6. Ryba zahaczona poza głowę (koniec głowy wyznaczają końce pokryw skrzelowych) nie jest zaliczona do punktacji. Rybie takiej (wymiarowej) należy natychmiast odciąć płetwę ogonową.
- 10.7. Jeśli ryba ma w pysku haczyki różnych zawodników to jest wykluczona z punktacji.
- 10.8. Jeśli ryba ma haczyk jednego zawodnika w pysku i jest równocześnie zahaczona przez innego zawodnika poza pyskiem, to ryba należy do zawodnika, którego haczyk znajduje się w pysku ryby i jest punktowana.
- 10.9. Jeśli ryba poza haczykiem w pysku (głowie) posiada drugi haczyk tego samego zawodnika w ciele, poza głową to taka ryba jest punktowana.
- 10.10. Obowiązuje punktacja ujemna (suma miejsc zajętych w sektorach - kutrach). Mniejsza suma miejsc daje wyższą lokatę.
- 10.11. Dla każdego kutra obowiązuje osobna klasyfikacja ujemna.
- 10.12. W zależności od ilości kutrów mamy tyle jednakowych miejsc, ile kutrów w sektorze.
- 10.13. O kolejności w sektorze zawodników z tą samą liczbą zdobytych miejsc na poszczególnych kutrach decydują małe punkty.  
Przykład: Jeżeli w sektorze mamy 3 kutry, to w klasyfikacji sektorowej mamy kolejno 3 „jedynek”, 3 „dwójki” itd.  
Pierwsza jest „jedyńska” z największą ilością małych punktów, druga jest „jedyńska” z mniejszą liczbą punktów, trzecia jest „jedyńska” z najmniejszą ilością punktów.  
To samo dotyczy „dwójek”, „trójek” itp.
- 10.14. Przy równej ilości sumy miejsc decydują małe punkty (większa ilość punktów oznacza wyższe miejsce). Przy dalszej równości decyduje ilość ryb (im mniej tym wyższa lokata), a jeśli nadal występuje równość, bierze się pod uwagę najdłuższą rybę (zawodnik z dłuższą rybą dostaje wyższe miejsce). Przy dalszej równości przyznaje się miejsce ex aequo.
- 10.15. Do klasyfikacji drużynowej zalicza się sumę miejsc wszystkich zawodników drużyny. Drużyna z mniejszą sumą miejsc dostaje wyższą lokatę. Przy równości decydują małe punkty, potem ilość ryb, potem najdłuższa ryba. Przy dalszej równości przyznaje się miejsce ex aequo.
- 10.16. Zawodnik, który nie złowił ryby otrzymuje miejsce równe liczbie startujących w najliczniejszym sektorze plus 1. Za brak zawodnika w drużynie lub nie złowienie przez zawodnika ryby, drużynie zalicza się miejsce równe liczbie startujących drużyn plus 1.
- 10.17. Zawody powinny być rozgrywane w turach przy czasie trwania jednej tury minimum 5 godzin z jednostek pływających i minimum 4 godziny z brzegu.
- 10.18. Losowanie sektorów (jedn. pływających) odbywa się w czasie odprawy, poprzedniego dnia losowania stanowisk w sektorach brzegowych najpóźniej 90 min. przed rozpoczęciem zawodów a losowanie stanowisk na jednostkach

pływających przy wchodzeniu na nie. Jednostki pływające i sektory oznacza się kolejno dużymi literami A,B,C itd.

10.19.Obowiązują następujące sygnały:

- pierwszy – początek czasu na przygotowanie
- drugi – rozpoczęcie łowienia
- trzeci – zakończenie łowienia.

Przy łowieniu z brzegu na dwie wędki winien być podany dodatkowy sygnał 5 min. Przed sygnałem „zakończenie łowienia”. Oprócz tego na jednostkach pływających podawane są sygnały:

- „wędki z wody” (przy zmianie miejsca jednostki pływającej, przy zmianie burty, przy zmianie stanowisk) oraz sygnał – „wolno łowić”.

10.20.Czas przygotowania do łowienia wynosi:

- przy łowieniu z brzegu – 60 min.
- przy łowieniu z jednostek pływających – 30 min.

10.21.Przy nagłym załamaniu się pogody czas trwania jednej tury może zostać skrócony. Zawody są zaliczone jeżeli trwały minimum połowę czasu jednej tury, a w zawodach wieloturuowych zawody uznaje się za rozegrane jeżeli trwały jedną turę.

## 11. KARY DYSCYPLINARNE.

W zależności od ciężaru gatunkowego wykroczenia przewiduje się różne formy kar. W przypadkach rażących należy zawodnika usunąć z sektora, nawet przy pomocy innych uczestników. Dotyczy to doprowadzenia się przy użyciu alkoholu, narkotyków lub innych środków odurzających do stanu mogącego narazić na niebezpieczeństwo jego samego lub innych uczestników albo wyjątkowo nieetyczne i nie sportowe zachowanie się.

11.1. Do dyskwalifikacji w turze prowadzi:

- Wykroczenie przeciw ochronie zwierząt np.: łowienie „na szarpaka” pomimo wcześniejszych ostrzeżeń sędziego.
- Używanie alkoholu lub innych środków odurzających i doprowadzenie się do stanu będącego zagrożeniem dla siebie i innych.
- Zgłoszenie niewymiarowej lub będącej pod ochroną albo złowionej przed lub po sygnale ryby do komisji sędziowskiej.
- Używanie sprzętu niezgodnego z regulaminem pomimo wcześniejszych ostrzeżeń sędziego.
- Używanie niedozwolonych atraktorów zapachowych.

11.2. Zawodnik zostaje zdyskwalifikowany w całych zawodach za:

- Wyjątkowo nieetyczne i nie sportowe zachowanie się w stosunku do organizatora, sędziego czy zawodników.
- Przedstawienie Komisji ryb nie złowionych przez siebie.
- Przedstawienie Komisji ryb manipulowanych długościowo.

## 4. REGULAMIN ZAWODÓW W WĘDKARSTWIE PODŁODOWYM

### 1. TEREN ZAWODÓW

- 1.1. Zawody mogą odbywać się na akwenach, których warstwa lodu wynosi minimum 15cm grubości.
- 1.2. Sektory i stanowiska wędkarskie powinny być równowartościowe pod względem głębokości. Długość każdego stanowiska wzdłuż linii brzegowej powinna wynosić minimum 10 metrów, a szerokość licząc w głąb łowiska minimum 15 metrów. Minimalna głębokość łowiska, nie mniejsza niż 1 metr.
- 1.3. Stanowiska wędkarskie powinny być oddzielone od siebie z obu stron taśmą lub widoczną linią. Od publiczności powinny być oddzielone strefą neutralną o szerokości min. 5 metrów.

### 2. SPRZĘT, PRZYŃĘTY, ZANĘTY STOSOWANE W ZAWODACH

- 2.1. Zawodnik łowi jedną wędką o długości minimum 30cm, trzymaną w ręku, stosując metodę mormyszki.
  - Dopuszczalna wielkość mormyszki wraz z wlutowanym haczykiem to średnica 15mm.
  - Sygnalizator brań (kiwok) nie jest wliczany do długości wędk.

**Zabrania się:**

  - doczepiania jakichkolwiek materiałów do stosowanego zestawu i dodatkowego obciążenia.
  - stosowania echosond w czasie zawodów i oficjalnego treningu.
  - używania przynęt pęczkowanych oraz przyklejanych do haczyka.
- 2.2. W czasie zawodów wolno nęcić.
  - Dopuszcza się stosowanie zanętnika na lince opuszczanego na dno. W czasie wędkowania zanętnik musi być wyjęty z wody.
  - Zabrania się stosowania zanętników pływających i wiszących w toni.
  - Mormyszkę można używać łącznie z przynętą naturalną, z wyjątkiem żywych i martwych ryb lub ich części.
  - Limit dla jednej tury używanych zanęt i przynęt wynosi maksymalnie do 5 litrów zanęty nawilżonej plus 1 litr ochotki (jokersa lub haczykowej) oraz 0,5 litra innych robaków (zabrania się stosowania mrówczych jaj).

Organizator może zmniejszyć limit dla jednej tury zawodów używanych zanęt i przynęt informując o tym w **Komunikacie Nr 1**.
- 2.3. Otwory w lodzie wolno wykonywać wyłącznie świdrem ręcznym o maksymalnej średnicy do 20cm . Dopuszcza się stosowanie haka do „ładowania” ryb wyłącznie w przypadku ryb przewidzianych do zabrania. Świder na stanowisku musi znajdować się w pozycji pionowej nożem w dół ( wkręcony w lód ).
- 2.4. Każdy zawodnik musi być wyposażony w linkę o długości minimum 10m, przywiązaną w pasie, zakończoną rzutką lub drażkiem.

### 3. ORGANIZACJA I PRZEBIEG ZAWODÓW

- 3.1. Zawody mogą być rozgrywane w klasyfikacji indywidualnej i drużynowej bez podziału na kategorie.
- 3.2. Dopuszcza się rozgrywanie dwóch tur zawodów jednego dnia.
- 3.3. Zawody dwuturowe jedno i wielosektorowe mogą być rozgrywane na tym samym łowisku lub na różnych łowiskach. W zawodach wieloturowych stosuje się ponowne losowanie.

- 3.4. Losowanie sektorów dla poszczególnych zawodników odbywa się w dowolnym terminie, jednak zawsze przed losowaniem stanowisk. Losowanie stanowisk w sektorach odbywa się nie później niż 15 minut przed rozpoczęciem zawodów.
- 3.5. Czas trwania jednej tury zawodów wynosi 3 godziny, w przypadku rozgrywania 2 tur jednego dnia czas trwania tury wynosi 2 godziny. Dopuszcza się skrócenia czasu trwania tury zawodów z przyczyn losowych lub wobec wystąpienia niekorzystnych warunków atmosferycznych, aby tura była uznana za rozegraną, nie może trwać krócej niż 1,5 godziny.
- 3.6. Po losowaniu zawodnicy udają się w pobliże wylosowanych stanowisk i zatrzymują się przed nimi. Obowiązują następujące sygnały:  
- pierwszy sygnał - na 30 minut przed rozpoczęciem zawodów, po którym zawodnik wkracza na stanowisko, rozpoczynając samodzielne przygotowania do zawodów. Po tym sygnale zawodnik może wiercić otwory i ńęcić,  
- drugi sygnał - oznacza rozpoczęcie łowienia, można ńęcić. Po tym sygnale zabrania się wiercić jakiegokolwiek otwory – przeręble,  
- trzeci sygnał - oznacza zakończenie zawodów.  
Po trzecim sygnale nie zalicza się żadnej ryby wyjętej z wody. Zawodnik pozostaje na stanowisku do czasu zabrania ryb przez sędziego kontrolnego.
- 3.7. Zawodnik w czasie zawodów łowi w obrębie swojego stanowiska minimum 1 metr od linii wytyczających stanowisko.
- 3.8. Zawodnik ze stanowiska ma prawo korzystać według swego uznania, pod warunkiem, że zachowa wymaganą odległość 1 metr pomiędzy otworami i średnicę otworu nie większą niż 20cm, mierzoną w punkcie zetknięcia się lodu z lustrem wody.  
Wszystkie czynności powinny być wykonywane przez zawodnika spokojnie i ze szczególną rozwagą.
- 3.9. Zawodnik po pierwszym sygnale nie może korzystać z pomocy innych osób, z wyjątkiem przypadków losowych.  
Trener nie ma prawa wejścia na stanowisko swego zawodnika, może mu udzielać wyłącznie porad ustnych ze strefy neutralnej.  
Po pierwszym sygnale zabrania się donoszenia zawodnikom sprzętu, zanęt i przynęt. Dostęp do strefy neutralnej mają wyłącznie sędziowie. Trenerzy ekip korzystają ze strefy neutralnej wyłącznie w obrębie linii stanowiska swego zawodnika. Sędziowie poruszają się w strefie neutralnej ze szczególną ostrożnością.
- 3.10. Po zakończeniu zawodów zawodnik porównuje liczbę złowionych ryb z zapisem dokonany przez sędziego kontrolnego, przekazuje mu ryby i podpisuje kartę startową.  
Jest obecny (lub jego przedstawiciel) przy ważeniu ryb.
- 3.11. Zawodnik zostaje zdyskwalifikowany za:  
**W turze zawodów:**  
- używanie sprzętu niezgodnego z przepisami,  
- za wnoszenie, posiadanie lub korzystanie podczas zawodów z większej ilości zanęt, przynęt niż dopuszcza regulamin zawodów,  
- łowienie przed drugim sygnałem lub w innym niż wylosowanym sektorze albo poza granicami swojego sektora,  
- używanie żywej lub martwej ryby jako przynęty,  
- przedłożenie komisji sędziowskiej ryby niewymiarowej,  
- opuszczenie stanowiska bez ważnej przyczyny i bez zgody sędziego.

**W całych zawodach:**

- nie sportowe i nieetyczne zachowanie się zawodnika w stosunku do organizatora, sędziego czy innych zawodników (po jednorazowym zwróceniu uwagi przez sędziego),
- przedłożenie komisji sędziowskiej ryby złowionej przed lub po turze lub zawodach lub w innym czasie i miejscu niż tura zawodów,
- przedłożenie komisji sędziowskiej ryby będącej pod ochroną.
- stawienie się na zawody w niepełnej dyspozycji psychofizycznej lub używanie środków zmniejszających tę dyspozycję w czasie trwania zawodów,

#### **4. RYBY ŁOWIONE W ZAWODACH**

- 4.1. W czasie zawodów łowi się ryby, na które w dniu zawodów nie ma okresu ochronnego i z zachowaniem wymiarów ochronnych zgodnie z R.A.P.R.
- 4.2. Nie obowiązują limity ilościowe i wagowe łowionych ryb.
- 4.3. Ryby po złowieniu i zgłoszeniu sędziemu powinny zostać zabite i przechowywane w oznakowanych pojemnikach dostarczonych przez organizatora.
- 4.4. Ryby złowione w zawodach zabezpiecza organizator.

#### **5. PUNKTACJA**

- 5.1. Zawodnik otrzymuje 1 punkt za każdy gram złowionych ryb. Za ryby oblodzone, ośnieżone lub zabrudzone - tytułem kary, odlicza się zawodnikowi 5 % punktów z wyniku uzyskanego w turze.